

Fiets- en wandelroute: "Monumentale gebouwen in Ede Centrum"

Inleiding:

Deze route brengt u langs meer dan 30 woonhuizen, kerken, industriële gebouwen en kazernes in het centrum van Ede. Het zijn rijksmonumenten of gemeentelijke monumenten. De beschrijvingen geven veel aandacht aan stijlkenmerken en versieringen. De route is samengesteld door de Vereniging Edese Monumenten in samenwerking met Wil van der Veur (2019).

Handleiding:

U kunt op ieder punt van de route beginnen met wandelen of fietsen. De beschrijving volgt de route tegen de klok in. De monumenten zijn geordend naar straatnaam en huisnummer in volgorde van de route. Als de winkels open zijn, volgt u Maandereind en Grotestraat met de fiets aan de hand. Als u de hele route te lang vindt, kunt u ter hoogte van punt 19 in de beschrijving een doorsteek nemen, en alleen de noordelijke of alleen de zuidelijke helft lopen.

U herkent de monumenten aan de hand van deze schildjes.



Overzichtsk kaart van de fiets- en wandelroute: Lengte: 6 km



Maanderplein



Wilhelminalantaarn.

Deze gietijzeren lantaarn met gaslampen werd in 1932 geplaatst ter gelegenheid van het 25-jarig regeringsjubileum van koningin Wilhelmina. Hij is uitgevoerd in de expressionistische stijl van de Amsterdamse school en werd geplaatst op de kruising Maanderweg/Maandereind, Stationsweg/Telefoonweg. In verband met het toenemend verkeer werd hij verplaatst naar Park Paasberg en in 1978 naar het Museumplein. Nu staat de lantaarn weer op zijn oorspronkelijke plaats.

Maandereind 39-41



De winkel van Toes (1900-1910) aan Maandereind 39-41 heeft een gevel met kenmerken van de stijl van de expressionistische Amsterdamse School en Berlage. Opvallend zijn de gele bakstenen en de strakke vormen.

Maandereind 50-52



Het winkelpand (1900-1910) aan Maandereind 50-52 in Ede heeft expressionistische vormelementen aan de gevel, o.a. een uitspringend balkon in gele baksteen.

Grotestraat 1



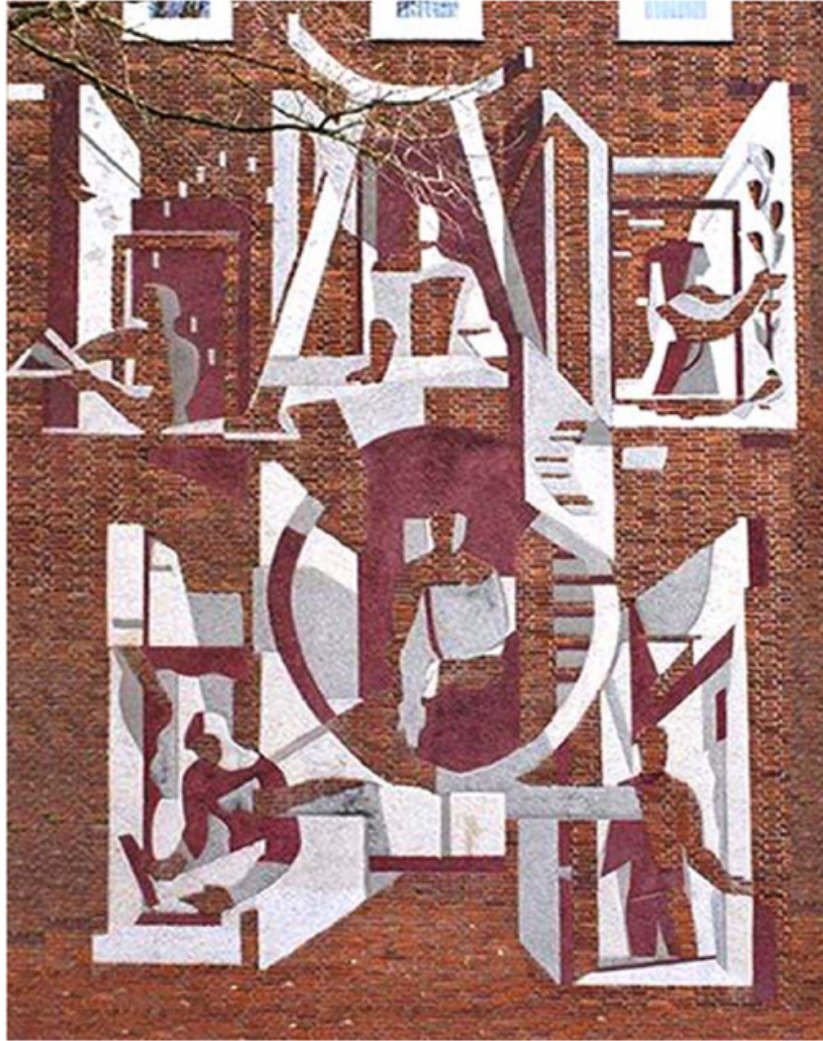
Het hoekpand aan Grotestraat 1/Arnhemseweg was oorspronkelijk een boekwinkel en werd volgens het plan van architect L. van Zoelen gebouwd in 1907. De bouwstijl is een mengsel van neorenaissance-elementen (spekwerk: rode baksteen en wit natuursteen) en invloeden van architect H.P. Berlage zoals de grote bogen van natuursteen rond de ingang en de erker.

Grotestraat 51



Het balkon van het winkelpand uit 1930 aan Grotestraat 51 in Ede heeft siersmeedijzerwerk in expressionistische motieven. Let ook op de muurankers met sierlijke schieters.

Achterdoelen



Het vroegere Marnix College (1954) aan de Achterdoelen in Ede werd gebouwd in de traditionalistische Delftse-School-stijl uit de wederopbouw (1951, Th. Dekker, H.Geels en W.Vos). Het gebouw is nu een deel van het stadhuis. De buitenmuur heeft een gevelreliëf van J.S. Sjollema (1964). Het bestaat uit rode baksteen en gekleurd cement. In de afbeelding brengen mensen rond de alfa en omega kennis over meetkunde, natuur en andere schoolvakken naar buiten.



Aan de zijkant van het gebouw (rechtsom) tegenover het stadhuis aan Raadhuisplein zie je in kalksteen figuren afgebeeld aan de gevel en onder de metalen versiering aan de rand van het dak.

Grotestraat 58



De (Oude) Nederlands Hervormde kerk werd gebouwd op de plaats van een romaanse kerk, die in 1420 door brand werd verwoest. Die nieuwe kerk werd gebouwd in laatgotische stijl (15de eeuw). In 1963 en 1976 vonden restauraties plaats.

Ook zijn toen de consoles aan de buitenkant, waarop voor de reformatie heiligenbeelden stonden, opnieuw aangebracht. Waarschijnlijk hebben daar beelden van Sint Johannes en Sint Barbara gestaan.

De toren is van 1977 tot 1978 gerestaureerd. Daarin staat een carillon met 47 klokken.

In de ramen zie je bovenin maaswerk in natuursteen met vierpas- en driepasbogen (hier rond en spits). Een pas is een gotisch siermotief in natuursteen en letterlijk een slag/trek van een passer. De hoge en smalle ramen hebben de boogvorm van een lans die eindigt in een scherpe punt: lancetvensters.

Als de kerk open is en je binnenkomt, kijk je tegen het uit circa 1200 daterende romaanse deel van de kerk aan. Rechts boven de ingang van de consistoriekamer zie je het wapen van baron Van Wassenaer. Die had vroeger veel invloed in de kerk. De preekstoel is in renaissancestijl gebouwd. De koperen lampen zijn kenmerkend voor Hollandse barok. Het orgel dateert uit 1877. Let ook op de figuren op de lessenaar, met de otter als verwijzing naar de naam van de schenker en de eenhoorn.

Grotestraat 87



Het winkelpand uit eind 19e eeuw aan Grotestraat 87 in Ede heeft een mix van bouwstijlen. Opvallend zijn vooral neorenaissancistische vormelementen zoals spekwerk (rode bakstenen met lichtkleurige natuurstenen banden) en een trapgevel.

Daarnaast neogotische driepasbogen in de gevel en een spitsboogvorm rond de ingang. Vanaf de Hollandse renaissancestijl (1530 - 1630) komt als geveltype de trapgevel voor. Vaak versierd met krullen en rolwerk. De schuine kanten van de gevel vormen een trap. De treden ervan werden vaak bekleed met zandstenen platen.

Grotestraat 70



Het winkelpand aan Grotestraat 70 van Albert Kool (1907) in Ede vertoont allerlei expressionistische vormelementen.

Onder andere hardstenen lijsten in de vorm van zaagtanden en een ketting boven de ramen en het uitspringende balkon van rode baksteen in expressionistische vorm.

Notaris Fischerstraat 27



Het pand aan Notaris Fischerstraat 27 werd voor de Eerste Wereldoorlog verbouwd naar een ontwerp van een vriend van de notarisfamilie Fischer: professor Watjes, hoogleraar bouwkunde in Delft. Oorspronkelijk was het middelste deel kantoor van de notaris en de panden links en rechts woonhuis. Motieven uit de klassieke bouwkunst vallen op: groot gebogen fronton aan de topgevel en de voordeur geflankeerd door Dorische pilasters. De deur heeft versierd gietijzeren traliwerk. Ook de oorspronkelijke vier leilinden voor het huis zijn niet verdwenen. Let ook op de glas-in-loodramen.

Amsterdamseweg 20



"t Winkeltje" van eind negentiende eeuw aan Amsterdamseweg 20 had als eigenaars vanaf 1901 Lammert van de Bospoort en zijn vrouw Bartje. Vele jaren verkochten eerst zij en later hun dochters Hilletje en Bartje hier hun kruidenierswaren tot 1974. Erfgenamen verkochten in 1997 de woning aan de gemeente Ede en een stichting beheert nu het pand.

Amsterdamseweg 9



De ingang van de vroegere Gereformeerde Noorderkerk (1903, Albert Kool) in een eclectische bouwstijl (neorenaissance en rationalisme) heeft een speelse rondboog in rode en gele bakstenen en een natuurstenen top met een sluitsteen in een Berlagiaanse versiering (zonnebloem). Die is volledig in het bouwwerk geïntegreerd en accentueert een architectonisch element.

De naam is van later datum (1940). De kerk was tot 2010 eigendom van de Gereformeerde kerk, maar is nu een concertzaal.

Opvallend zijn neorenaissance- en rationalistische kenmerken.

In de rode en gele bakstenen voorgevel bevindt zich een gebrandschilderd raam in rondboogvorm. Daarin zie je stenen maaswerk van een groot vierpas (rond) en een vlam- of visblaasmotief.

Amsterdamseweg 19



Buitenzorg. Oorspronkelijk een buitenplaats van Baron van Wassenaar.

Amsterdamseweg 21



De villa Oldenhoeck uit 1936. De architect was J. van den Top. De eerste bewoner was dokter Van Waalwijk van Doorn, die er ook zijn praktijk had. Hij was ook militaire arts.

Amsterdamseweg 34a



Kantoorgebouw De Bunte. Bouwvergunning uit 1955 voor een villa met kantoren en garages. Het werd al spoedig in gebruik genomen als studiecentrum.

Telefoonweg 4



Rose Cottage. Een villa in neoclassistische stijl, gebouwd in 1887 onder architectuur van Hendrik Mulder (die ook Villa Paludana en Ararat aan de Stationsweg ontwierp). In de oorlog was dit een Joods Pension; alle bewoners zijn omgekomen in Auschwitz en Sobibor.

Telefoonweg 32



Vroegere hallenhuysboerderij, korenmolen Concordia uit 1865 en voormalige maalderij.

Schaapsweg



De vroegere Gasfabriek (1904-1905, H. Noorman) aan de Schaapsweg vertoont nog (gereconstrueerde) Jugendstilversieringen (de letters).

Beukenlaan 12



De Evangelisch Lutherse kerk aan Beukenlaan 12 in Ede is van de architecten L. van Zoelen en F.B. Jantzen uit 1917.

Opvallend is de rondboogingang met een houten deur en beslag in sierlijk siersmeedijzerwerk. Zij heeft aan de zijgevel een raam van baksteen in een kruisvorm. Aan de voorgevel spitsboogramen in lancetvorm. Binnen zie je Jugendstilvormen in glas-in-loodramen.

Boven de ingang zit in een fronton in bouwsculptuur een stenen timpaan met het zwanensymbool. Dat is een kenmerkend symbool van dat geloof en je ziet het hier ook als windwijzer in de top van de kerk. De Tsjechische hervormer Hus zou op de brandstapel tegen de katholieken gezegd hebben: "Gij zult nu een gans (= Hus) braden, maar over 100 jaar een zwaan (= Luther) horen zingen, die gij zult moeten verdragen".

Stationsweg 56



Wende (ca. 1900). Eigenlijk geen monument, maar een beeldbepalend pand.

Stationsweg 74



Villa Berg en Dal dateert in eerste aanleg uit de negentiende eeuw. De huidige vorm kwam tot stand door een verbouwing in 1905 in chaletstijl door architect L. van Zoelen uit Ede. Aan de voorgevel een serre met balkon en origineel hekwerk. Op de eerste verdieping aan de rechterkant een inpandig balkon (loggia) gedragen door houten consoles.

Stationsweg 76



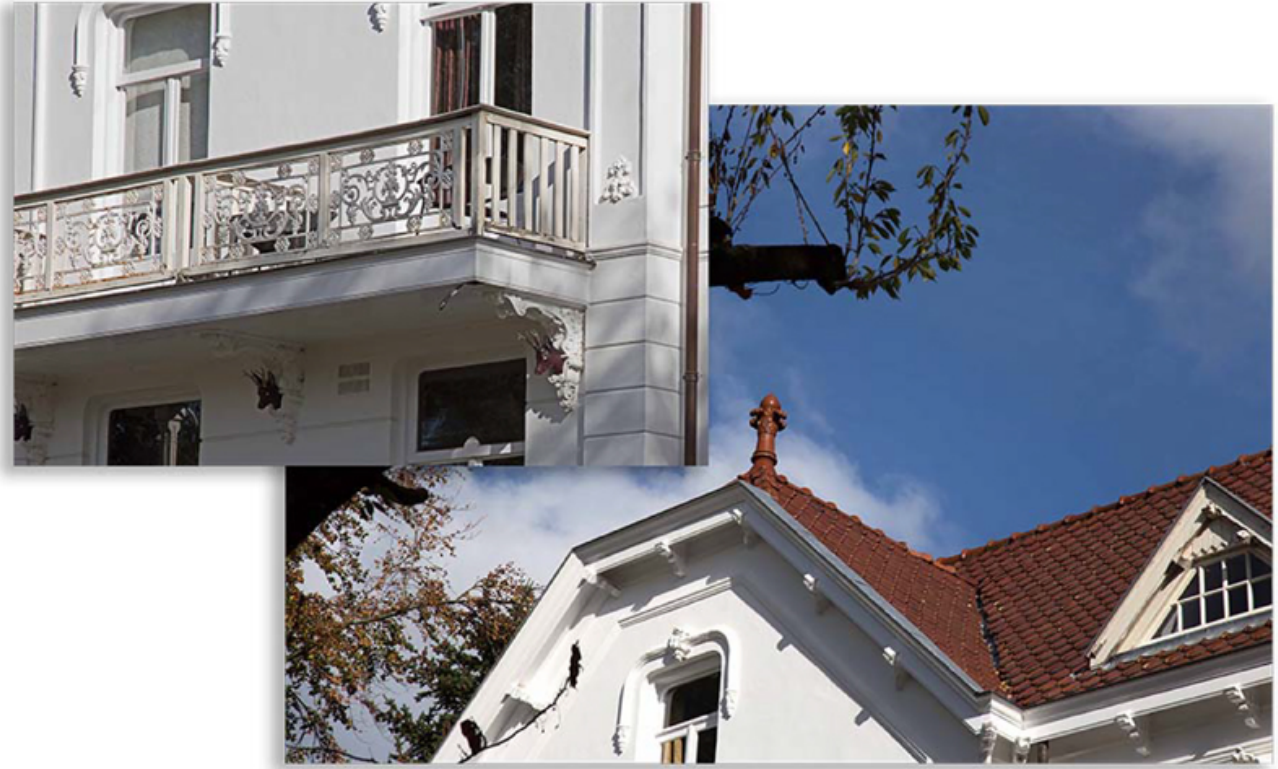
Villa Berg-Oord aan Stationsweg 76 in Ede werd ontworpen door architect H.A. Eijlander omstreeks 1910. Opvallend qua vormgeving zijn glas-in-loodramen met motieven in Jugendstil.

Stationsweg 75



Deze villa werd ontworpen door E.J. Rotshuizen c.s. (1926). De expressionistische vormgeving komt tot uiting in de paraboolvorm van de gevel in baksteen (geliefd in de Amsterdamse Schoolstijl).

Stationsweg 83-85



Oorspronkelijk heette de villa "Ararat". Zij omvat twee woningen en werd gebouwd omstreeks 1880. Over de volle breedte van de voorgevel zit een balkon met een bewerkt hek, dat ondersteund wordt door rijk versierde consoles. Daarin zie je eenhoorns afgebeeld. De ramen hebben een geprofileerde omlijsting van stucwerk en worden bekroond met wenkbrauwen. Het schilddak is versierd met bakstenen piron.

Stationsweg 88



Villa Nescio (circa 1885) heeft eclectische details aan de gevel. Opvallend zijn de gepleisterde decoratieve randen met wenkbrauwen boven de ramen. Het huis was onder meer eigendom van G. Rijstenborgh, A. Juta en de baronesse van Ittersum

Stationsweg 90



Zakelijk expressionisme (architect M.J. van Wagenveld, 1929); gebouwd in opdracht van Dirk van Vliet, gemeente-ontvanger in Ede. Opvallend zijn de ladderramen in de stijl van de Amsterdamse School.

Stationsweg 100



Villa Ivernia (circa 1896). In 1905 voor 9.000 gulden verworven door de zussen Cor en Bets Rijdsijk die er pension hielden. In 1950 is het bijgebouw tot stand gekomen. Er hebben daarna diverse handelaren gewoond.

Stationsweg 112



De r.k. kerk Sint-Antonius van Padua (1953, J.M. van Hardeveld) aan de Stationsweg 112 in Ede heeft aan de voorgevel een radvenster: rond en wielvormig. Lijkt op een roosvenster, maar heeft dikkere spijlen tussen de raamdelen. De kerk is in traditionalistische stijl ontworpen als een acht traveeën tellende basiliek met smalle zijbeuken. Aan de voorkant een massieve, drie bouwlagen tellende toren, even breed als het middenschip met links een doopkapel en rechts een devotiekapel. Het rechthoekige koor is voorzien van een halfronde absis. De driebeukige kerk heeft een zadeldaktoeren in romaanse vormen. Aan de gevel zie je twee gevelstenen waarin Petrus en Paulus zijn afgebeeld. Ook de Alpha en Omega rondom een kruis versieren de voorgevel. Het kruis is Christus die aan begin (alpha) en einde (omega) van de schepping staat. De pastorie bij de kerk is van 1950 van dezelfde architect en heeft boven de ingang een stenen beeldje van Antonius.

Stationsweg 118



De Keetmolen aan Stationsweg 118 in Ede is een achtkantige beltkorenmolen met bakstenen voet. Hij werd in 1858 gebouwd en na een brand in 1865 herbouwd als een achtkantige beltmolen in baksteen. Een belt is een opgeworpen kunstmatige heuvel waar men onderin de ingang vindt. De molen is genoemd naar de "schoftkeet" waar de arbeiders tijdens de bouw van het station Ede-Wageningen gebruik van maakten. In 1978 werd de molen gerestaureerd. Het jaartal 1750 in de baard is van een voorganger. Een baard is een versierd en uitgesneden stuk hout aan de onderkant van een molen. Vaak staan daarin jaartal van de bouw en de naam.

Berkenlaan 2-20



Dit waren oorspronkelijk officierswoningen (circa 1920) met neorenaissancedetails: spekwerk (rode baksteen en licht gekleurde zandstenen banden). Drie woningen (no 10, 14 en 16) hebben boven de voordeur een smeedijzeren bovenlicht met een levensboom.

Nieuwe Kazernelaan



Vanaf 1905 was Ede een garnizoensplaats. Aan de Nieuwe Kazernelaan ligt kazernecomplex Ede West (1904-1906) met twee infanteriekazernes langs de Klinkenbergerweg. Aan de noordzijde de Mauritskazerne en aan de zuidzijde de Johan Willem Frisokazerne. Het complex is gebouwd in een stijl met neorenaissancevormen. De langgerekte voorgevel heeft twee ingangen die versierd zijn met bouwsculptuur in natuursteen. Architect is vermoedelijk Van Stolk: "Kapitein Eerstaanwezend ingenieur" uit Arnhem. In beeldhouwwerk zie je bij de ingangen links de Nederlandse Maagd als vrijheidsbeeld. Er zijn door de klassieke kleding gelijkenissen met Pallas Athene, die symbool staat voor wijsheid en krijgskunst. Zij heeft in haar rechterhand een speer (lans of piek) met daarop de vrijheidsmuts of -hoed. De piek staat voor bereidheid vrijheid met de wapens te verdedigen. Met haar linkerarm steunt zij op de Statenbijbel, die zelf op een oude zuil of console staat. In het midden zie je een gehelmde krijger met snor en rechts twee leeuwen (symbool van kracht en bescherming). De leeuw in het koninklijk en rijkswapen van het koninkrijk der Nederlanden is de leeuw van het huis Nassau, vermeerderd met de zeven pijlenbundel en het zwaard. De kazernes hebben neorenaissancevormen: spekwerk (rode baksteen en licht gekleurde zandstenen banden) en trapgevels met op de treden zandstenen platen en torentjes met een obeliskvorm.

Klinkenbergerweg 60-68; 63-69



De woningcomplexen links en rechts aan de Klinkenbergerweg 60-68 en 63-69 in Ede waren "de dienstwoningen voor gehuwde militairen" en werden in 1906 waarschijnlijk ontworpen door architect Van Stolk.

De daken hebben als afdekking planken (windveren) met daarboven houten pironen.

Stationsweg 27-35



Villa's. Op nummer 35 Zuiderhoek, 33 Sonnevanck, 31 Regina en op nummer 27 By Honck. Alle vier de villa's werden in dezelfde stijl ontworpen door de Edese architect Albert Kool in 1905-1907. Die villa's waren bestemd voor officieren van het leger. De panden op nummer 35, 33 en 31 staan in het zogenaamde Tulp-park. Het gebied rondom de Lindelaan was aan het begin van de twintigste eeuw in het bezit van de familie Tulp. Deze familie vatte het plan op om het terrein te verkavelen ten behoeve van de bouw van een villapark.

Opvallend qua vormgeving zijn de glas-in-loodramen.

Villa By Honck (ca. 1905) aan Stationsweg 27 heeft een eclectische stijl, een mengvorm van verschillende (neo)stijlen. Invloed van Berlage is herkenbaar aan rationalistische details zoals de wijze van gebruik van natuursteen, volledig geïntegreerd in het bouwwerk.

Ornamenten werden in het rationalisme van Berlage niet gebruikt als pure versiering maar als verbijzondering van een architectonisch element, bijv. een sluitsteen, console, erker. Ook details van chaletstijl en Jugendstil zijn herkenbaar. Zie de uitspringende erker met balkon.